

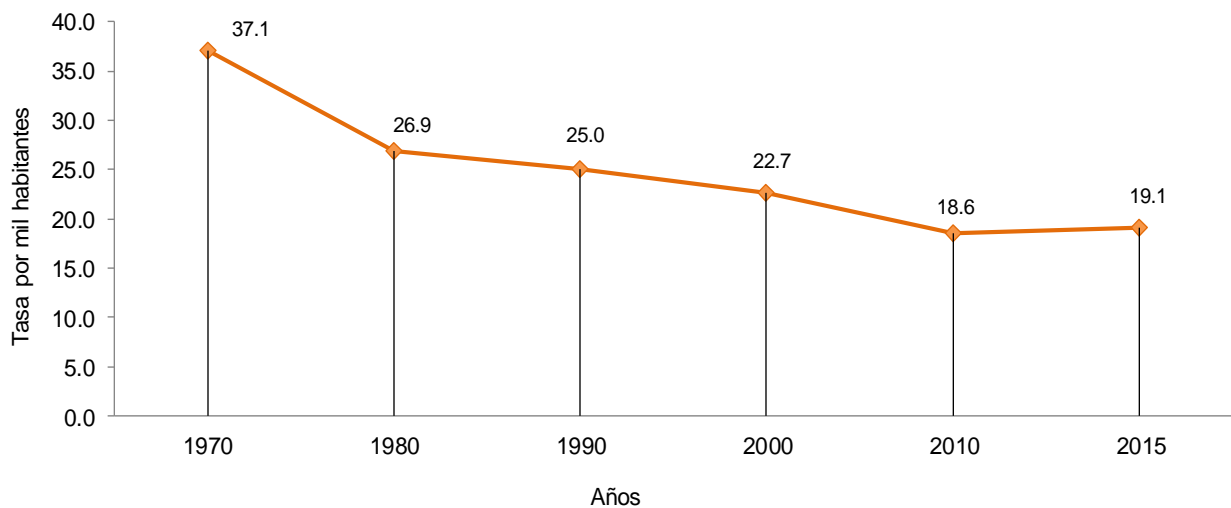


Comentarios

Nacimientos vivos:

Las cifras de nacimientos vivos en Panamá para el 2015, se sitúan en 75,901 casos, indicando un aumento de 1.0 por ciento con relación al 2014; con un promedio quinquenal de 74,733 y un incremento del 11.7 por ciento con relación al 2010. La tasa de natalidad en nuestro país (19.1), muestra una disminución de 48.2 por ciento en relación a 1970.

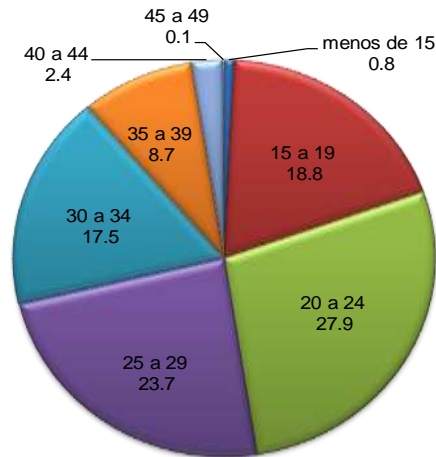
Gráfica 1. Tasa Bruta de Natalidad en la República: Años 1970, 1980, 1990, 2000, 2010 y 2015



En cuanto a la asistencia profesional (Ver cuadro 221-05), el 95.0 por ciento de los nacimientos en la República (72,093), fueron atendidos por personal de la salud. Por otro lado, el 94.8 por ciento de los partos (71,956), ocurrieron en instalaciones de salud.

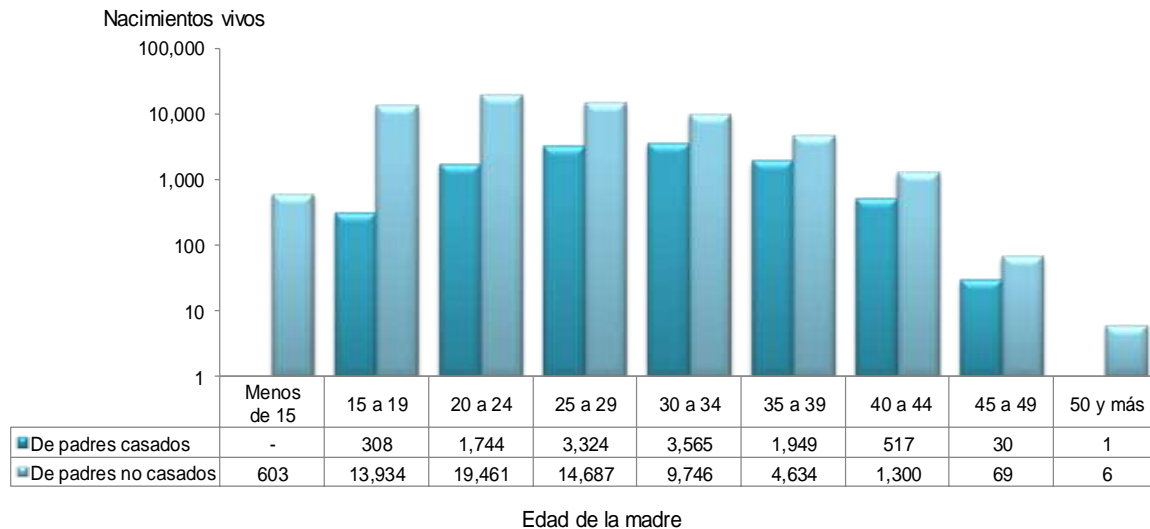
Con relación a la edad de la madre, el grupo de 20 a 24 se mantiene con el porcentaje más alto, para el 2015, con un 27.9 por ciento y las de menos de 15 años, 0.8 por ciento; en el caso del grupo de 15 a 19 años, se sostiene en un 18 por ciento en relación al año anterior.

Gráfica 2. Porcentaje de nacimientos vivos en la República, por edad de la madre: Año 2015



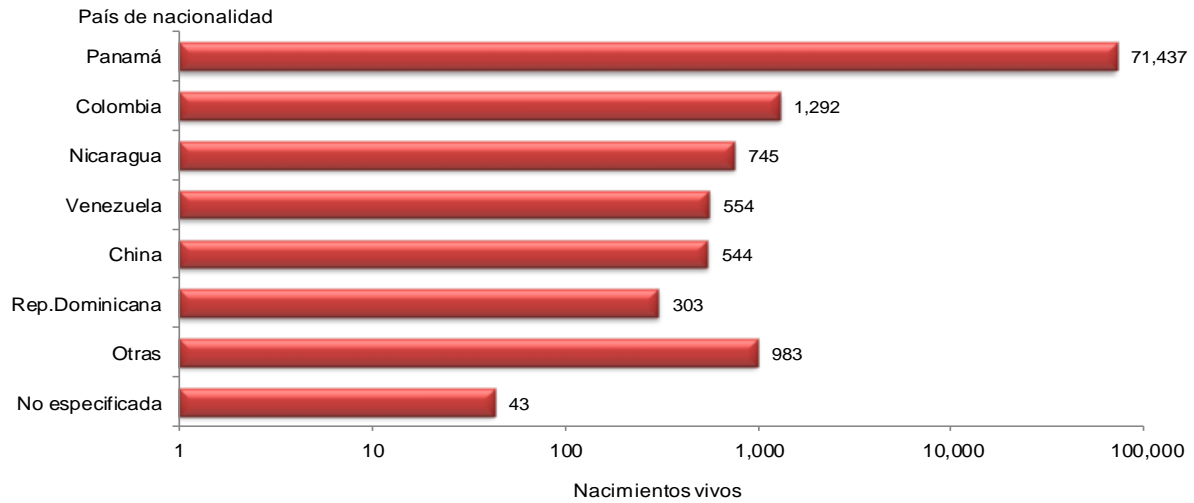
En cuanto al estado civil y/o conyugal, notamos que la cantidad de niños (as), nacidos (as) fuera del vínculo matrimonial a nivel de país es de 64,462, mayor a los nacimientos cuyos padres están casados entre sí, cuya cifra es de 11,439; este comportamiento se observa en todos los grupos de edad de la madre. La gráfica 3, no incluye los 23 casos de la edad no especificada de la madre.

Gráfica 3. Nacimientos vivos en la República de padres casados y no casados entre sí, por edad de la madre: Año 2015



Para el 2015, por primera vez estamos publicando cifras correspondientes a la nacionalidad de la madre; los nacimientos ocurridos de mujeres extranjeras residentes en Panamá es de 4,464, esto demuestra el 5.9 por ciento del total de los nacimientos a nivel nacional; obteniendo las colombianas el mayor número, 1,292 nacimientos, seguidamente las de Nicaragua con 745, quienes representan el 1.7 y 1.0 por ciento, respectivamente.

Gráfica 4. Nacimientos vivos en la República, por país de nacionalidad de la madre: Año 2015

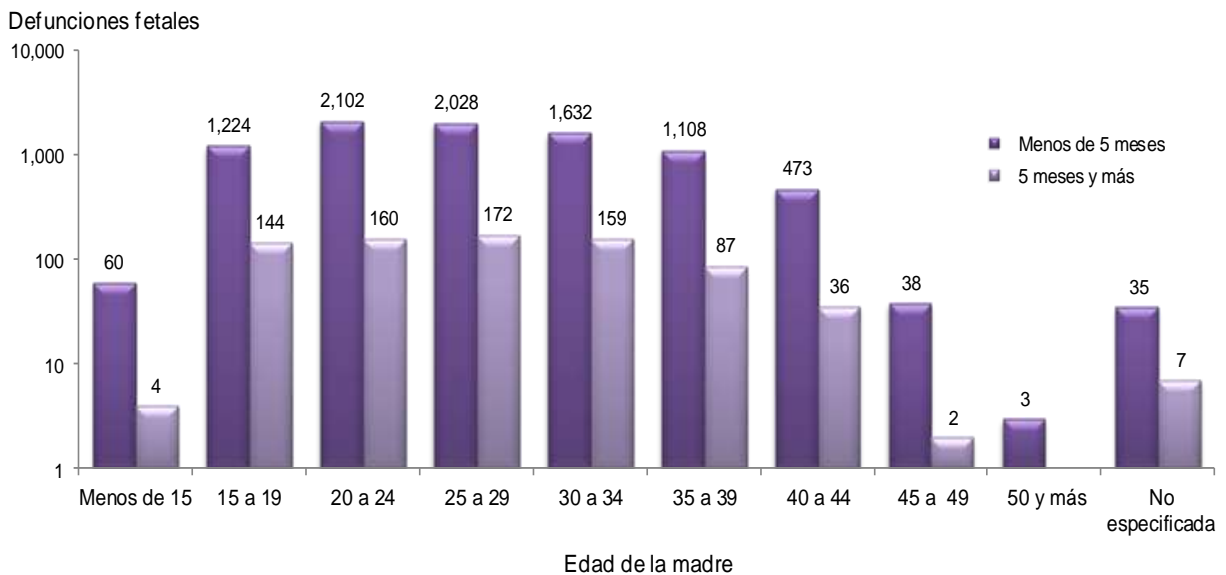


Defunciones fetales:

Para el 2015, se registraron 9,474 defunciones fetales en la República, mostrando un aumento de 3.2 por ciento con relación al 2014 e indicando una tasa de mortalidad fetal de 124.8 por cada mil nacimientos vivos.

Con relación al período de gestación podemos señalar que las defunciones fetales de menos de 5 meses fueron 8,703, es decir, aportan el mayor porcentaje de los casos en la República (91.9 por ciento). Por otra parte, se observaron 771 casos con 5 meses y más de gestación (8.1 por ciento). El promedio quinquenal de estas muertes fetales es 718 casos. (Ver también cuadros 221-24 y 221-25).

Gráfica 5. Defunciones fetales en la República, por período de gestación y edad de la madre: Año 2015



El 92.1 por ciento de las muertes fetales en el país (Ver cuadro 221-28), tiene como causa básica “Feto afectado por complicaciones maternas del embarazo”, y de estas, el 91.8 por ciento tuvo lugar con menos de 5 meses de gestación. A excepción de esta patología, el resto de las causas se presenta en embarazos de 5 meses o 20 semanas y más.

La mortalidad perinatal (Ver cuadro 221-30), se ubica, para este año, en 859 casos con una tasa de 11.3, 20 casos menos que el año anterior o una disminución de 0.02 por ciento y un promedio quinquenal de 856 muertes perinatales. Para el 2015, el 33.6 por ciento corresponde a la provincia de Panamá, el 12.1 por ciento a Chiriquí y el 11.1 por ciento a Panamá Oeste; siendo estas, las provincias que encierran los mayores porcentajes. Al contrario de esto, las comarcas indígenas, en su conjunto, ponderan un 13.0 por ciento, dentro de lo cual, el 85.7 por ciento se atribuye a la Comarca Ngäbe Buglé.