

## **SITUACIÓN DEL MERCADO LABORAL, MARZO 2012**

De acuerdo a los resultados de la Encuesta de Propósitos Múltiples (EPM) 2012, la población total en viviendas particulares con personas de 15 y más años de edad es de 2,568,651 representando la población no indígena el 95.1 por ciento y la población indígena el 4.9 por ciento. Al comparar esta población con la existente en agosto 2011, se observa un incremento entre estas encuestas de 27,029 personas, generando un crecimiento porcentual de 1.1 por cien habitantes.

### **A. Tasa de actividad**

Se estima que la fuerza de trabajo tuvo un incremento (1.6 por ciento) en el periodo Agosto 2011-Marzo 2012, de una tasa de 61.8 en agosto a 63.4 por ciento en marzo.

Cuadro Núm. 1 TASA DE PARTICIPACIÓN DE LA POBLACIÓN DE 15 Y MÁS AÑOS DE EDAD, SEGÚN SEXO: AGOSTO DE 2011 Y MARZO DE 2012

	<b>Agosto 2011</b>	<b>Marzo 2012</b>
<b>Total</b>	<b>61.8</b>	<b>63.4</b>
Hombres	79.2	79.6
Mujeres	45.6	48.2

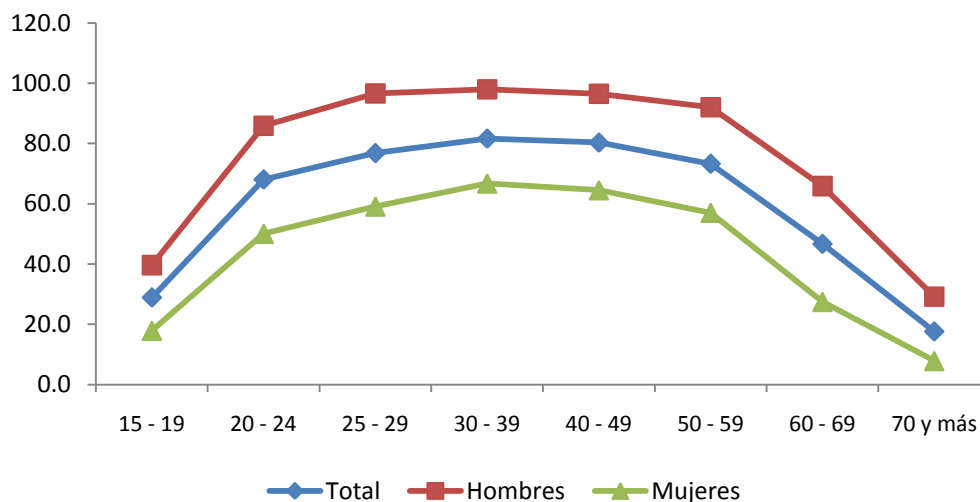
#### **A.1 Tasa de actividad por sexo**

Para marzo de este año, se mantiene la diferencia en la participación por sexo, registrando los hombres una tasa de participación en la actividad económica de 79.6 por ciento en comparación con el 48.2 por ciento reflejado por las mujeres. Al relacionar este indicador, entre ambos periodos, se observó un aumento tanto en la participación masculina como en la femenina de 0.4 y 2.6 por ciento, respectivamente. Ver cuadro Núm.1.

#### **A.2 Tasa de actividad por grupos de edad**

Las tasas más altas de actividad económica de la República de Panamá siguen siendo predominantemente masculinas, esto se observa a nivel de cada grupo de edad, donde la tasa masculina supera el doble a la tasa de participación femenina. La tasa de actividad económica para las personas de 15 a 19 años es de 28.8 por ciento (hombres 39.6 y mujeres 17.9). La tasa para las personas de 20 a 54 años permanece elevada tanto para hombres como para mujeres y empieza a declinar a partir del grupo de 50 a 59 años. Ver gráfica Núm. 1.

Gráfica Núm.1 TASA DE ACTIVIDAD ECONÓMICA DE LA POBLACIÓN DE 15 Y MÁS AÑOS DE EDAD EN LA REPÚBLICA, POR SEXO, SEGÚN GRUPOS DE EDAD: MARZO DE 2012



### A.3 Tasa de actividad por área

A nivel interno, el área urbana concentra el 67.7 por ciento de la población de 15 y más años de edad; es decir, 1,739,222 personas. De este grupo, 1,109,515 personas participan activamente en el mercado laboral, generando una tasa de participación de 63.8 por ciento, reflejando un incremento de 0.6 por ciento con respecto a agosto pasado. Ver cuadro Núm. 2

Por otro lado, una situación parecida se registró en el área rural, donde al relacionar el volumen de población de 15 y más años de edad (829,429 personas), con la población que participa en la actividad económica (519,367 personas), se generó una tasa de participación de 62.6 por ciento, lo que representó un incremento de 3.7 por ciento en el periodo antes mencionado. Ver cuadro Núm. 2

Cuadro Núm. 2 TASA DE PARTICIPACIÓN DE LA POBLACIÓN DE 15 Y MÁS AÑOS DE EDAD, SEGÚN ÁREA: AGOSTO DE 2011 Y MARZO DE 2012

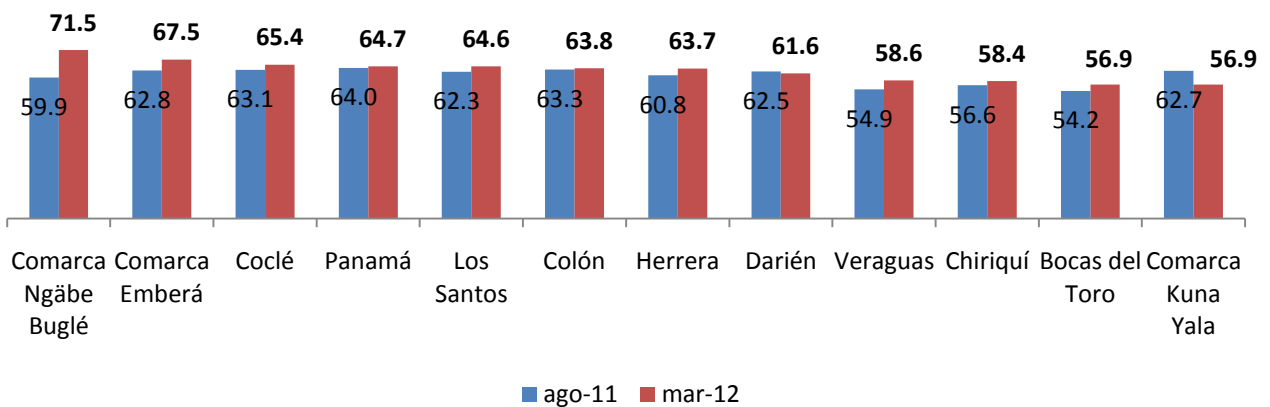
	Agosto 2011	Marzo 2012
Urbana	63.2	63.8
Rural	58.9	62.6

#### A.4 Tasa de actividad por provincia

La mayor tasa de participación económica se registró en la provincia de Coclé con 65.4 por ciento y la más baja en Bocas del Toro con 56.9 por ciento.

Al comparar las cifras con marzo de este año, se observaron incrementos en las tasas de todas las provincias, salvo Darién y Kuna Yala con disminuciones de 0.9 y 5.8 por ciento, respectivamente.

Gráfica Núm.2 TASA DE PARTICIPACIÓN ECONÓMICA DE LA POBLACIÓN DE 15 Y MÁS AÑOS DE EDAD, POR PROVINCIA Y COMARCA: AGOSTO DE 2011 Y MARZO 2012



A lo interno de la provincia de Panamá, se presentaron incrementos en la tasa de participación de la población en los principales distritos que la conforman, excepto en el resto de la provincia (se refiere a distritos de Chepo, Chimán, Balboa y Taboga) con 2.7 por ciento y ciudad de Panamá con 1.3 por ciento. Ver cuadro Núm. 3

Cuadro Núm. 3 TASA DE PARTICIPACIÓN DE LA POBLACIÓN DE 15 Y MÁS AÑOS DE EDAD, EN LA PROVINCIA DE PANAMÁ: AGOSTO DE 2011 Y MARZO DE 2012

	Agosto 2011	Marzo 2012
<b>Provincia de Panamá</b>	<b>64.0</b>	<b>64.7</b>
Distrito de Panamá	64.4	64.8
Ciudad de Panamá	64.9	63.6
Resto del distrito	64.0	66.1
Distrito de San Miguelito	64.0	65.3
Panamá Oeste	62.9	63.9
Resto de la provincia	67.9	65.2

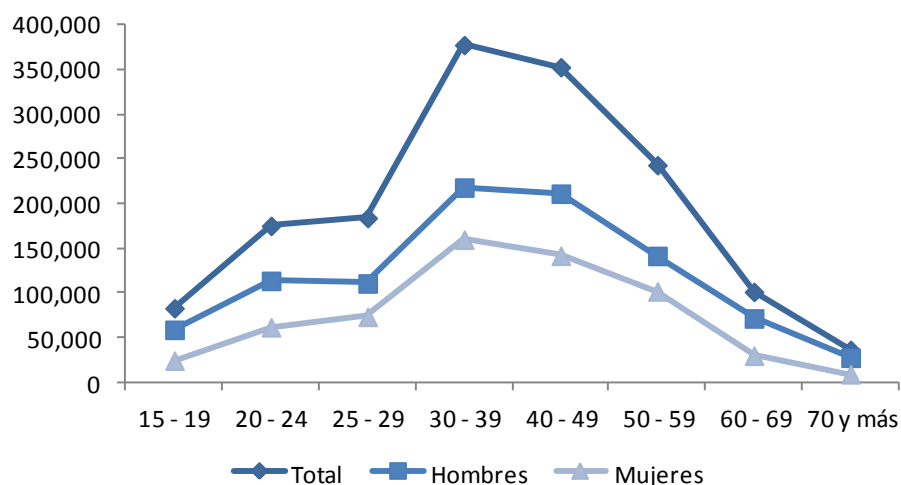
## B. Condición de actividad económica

### B.1 Ocupados por sexo y grupos de edad

En cuanto a la condición de actividad económica, a nivel total, los resultados revelaron que 1,553,187 personas estaban ocupadas y de ellas, el 94.5 por ciento son no indígenas; al comparar este volumen de ocupados con el de agosto 2011, se observó un aumento de 52,333 personas.

Del total de las personas que declararon estar ocupadas, el 61.3 por ciento son hombres y el 38.7 por ciento son mujeres. Se observa independientemente de la edad una menor participación de las mujeres ocupadas. Ver gráfica Núm. 3

Gráfica Núm. 3 DISTRIBUCIÓN DE LA POBLACIÓN OCUPADA, POR SEXO SEGÚN GRUPOS DE EDAD DE LA REPÚBLICA DE PANAMÁ: MARZO DE 2012



### B.2 Ocupados por área

Del total de ocupados (1,553,187 personas) un 67.6 por ciento trabaja en áreas urbanas (hombres 57.4 y mujeres 42.6) y el 32.4 por ciento lo hace en áreas rurales e indígenas (hombres 69.6 y mujeres 30.4)

### B.3 Ocupados por grupos de ocupación

De las 1,553,187 personas que declaran estar ocupadas, los tres grandes grupos que destacan son los siguientes: el 20. 0 por ciento lo hace como Trabajadores no calificados de los servicios, la minería, construcción, industria manufacturera transporte y otras ocupaciones elementales; el 18.5 por ciento laboraron como trabajadores de los servicios y vendedores de comercios y mercados; el 12.4 por ciento se desempeñan como artesanos y trabajadores de la minería, la construcción, la industria manufacturera, la mecánica y ocupaciones afines.

Al evaluar esta información por sexo, se tiene que de los 9 grupos de ocupaciones, las mujeres solo superan en número a sus pares masculinos en 4 grupos: Profesionales, científicos e intelectuales en 28,357 personas; Empleados de oficina 37,468; Técnicos y profesionales de nivel medio en 1,588 personas y Trabajadores de los servicios y vendedores de comercios y mercados en 15,405 personas. Ver cuadro Núm. 4.

Cuadro Núm. 4 POBLACIÓN OCUPADA DE 15 Y MÁS AÑOS DE EDAD, EN LA REPÚBLICA POR SEXO SEGÚN OCUPACIÓN: AGOSTO DE 2011 Y MARZO DE 2012

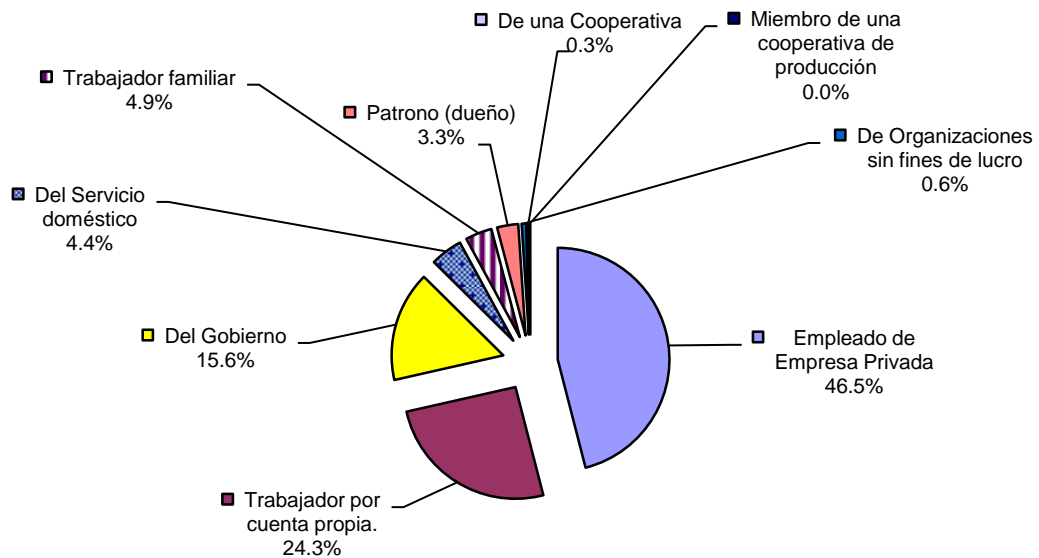
Ocupación	Agosto 2011			Marzo 2012			Diferencia		
	Total	Hombres	Mujeres	Total	Hombres	Mujeres	Total	Hombres	Mujeres
<b>Total</b>	<b>1,500,854</b>	<b>929,353</b>	<b>571,501</b>	<b>1,553,187</b>	<b>952,597</b>	<b>600,590</b>	<b>52,333</b>	<b>23,244</b>	<b>29,089</b>
Directores y gerentes de los sectores público, privado y de organizaciones de interés social.....	86,604	46,791	39,813	97,874	52,149	45,725	11,270	5,358	5,912
Profesionales, científicos e intelectuales.....	147,584	61,862	85,722	152,283	61,963	90,320	4,699	101	4,598
Técnicos y profesionales de nivel medio.....	120,979	59,538	61,441	118,988	58,700	60,288	-1,991	-838	-1,153
Empleados de oficina.....	104,697	32,345	72,352	96,398	29,465	66,933	-8,299	-2,880	-5,419
Trabajadores de los servicios y vendedores de comercios y mercados.....	265,559	131,790	133,769	287,223	135,909	151,314	21,664	4,119	17,545
Agricultores y trabajadores agropecuarios, forestales, de la pesca y caza.....	177,931	141,382	36,549	188,833	143,827	45,006	10,902	2,445	8,457
Artesanos y trabajadores de la minería, la construcción, la industria manufacturera, la mecánica y ocupaciones afines.....	187,505	156,301	31,204	192,449	160,372	32,077	4,944	4,071	873
Operadores de instalaciones fijas y máquinas; ensambladores, conductores y operadores de maquinarias móviles.....	110,936	107,562	3,374	109,163	105,688	3,475	-1,773	-1,874	101
Trabajadores no calificados de los servicios, la minería, construcción, industria manufacturera, transporte y otras ocupaciones elementales.....	299,059	191,782	107,277	309,976	204,524	105,452	10,917	12,742	-1,825

## B.4 Ocupados por categoría en la ocupación

En la distribución de la población ocupada, se observa que la mayor concentración se da en la empresa privada con un 46.5 por ciento, seguido de los Trabajadores por cuenta propia con 24.3 por ciento, los trabajadores del gobierno con un 15.6 por ciento. Los Trabajadores familiares son las personas que trabajaron en forma regular en un negocio o empresa de un miembro de su propia familia, aún cuando no recibieron salario o sueldo corresponden a un 4.9 por ciento. Ver gráfica Núm. 4.

De las 1,047,864 personas registradas como empleadas, la empresa privada tuvo el 69.0 por ciento y el gobierno el 23.1 por ciento.

Gráfica Núm.4 DISTRIBUCIÓN DE LA POBLACIÓN OCUPADA (%), SEGÚN CATEGORÍA EN LA OCUPACIÓN: MARZO DE 2012

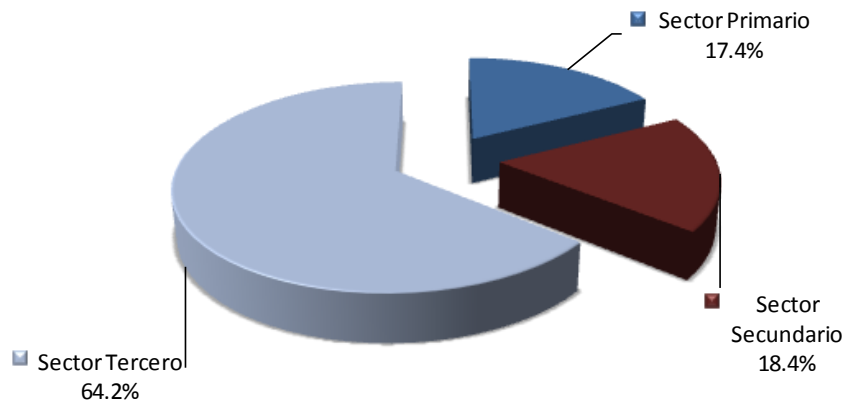


## B.5 Ocupados por sector en la actividad económica

El 17.4 por ciento de la población ocupada realiza actividades como la agricultura, la ganadería, correspondientes al sector primario (Agricultura, ganadería, caza, silvicultura y pesca) y el 18.4 por ciento absorbe a los ocupados en la Industria Manufacturera, Explotación de minas y canteras, Suministro de agua y electricidad, y la Construcción. Ver gráfica Núm. 5.

De la encuesta también se infiere que más de la mitad (64.2 por ciento) de los ocupados se desempeñan en establecimientos o empresas pertenecientes al sector terciario de la economía (comercio, servicios, transporte e intermediación financiera, entre otros).

Gráfica Núm. 5 POBLACIÓN OCUPADA POR SECTORES EN LA ACTIVIDAD ECONÓMICA:  
MARZO DE 2012



## B.6 Algunas características de la población ocupada

Cuadro Núm.5 ALGUNAS CARACTERÍSTICAS DE LA POBLACIÓN OCUPADA DE 15 AÑOS Y MÁS: ENCUESTA DE HOGARES, MARZO DE 2012

Algunas características de la población ocupada	Total	Sexo	
		Hombres	Mujeres
<b>Polación de 15 y más años de edad.....</b>	<b>2,568,651</b>	<b>1,243,334</b>	<b>1,325,317</b>
Polación total ocupada.....	1,553,187	952,597	600,590
Población ocupada no indígena.....	1,467,479	902,201	565,278
Porcentaje de población ocupada:			
con jefatura de hogar.....	48.2	60.4	28.8
que trabajan 40 y más horas semanales y son empleados asalariada en empresas con menos de 5 empleados.....	89.2	53.0	36.1
asalariada en empresas con 50 y más empleados.....	18.8	17.5	20.6
en la agricultura.....	61.8	61.6	62.0
en la construcción.....	17.4	23.1	8.5
en el comercio.....	10.5	16.0	1.7
.....	18.3	16.4	21.3
Promedio de años aprobados de la población no agrícola:			
No indígena.....	11.3	10.6	12.3
Indígena			
Comarca Kuna Yala.....	5.7	8.1	4.6
Comarca Emberá.....	6.4	9.7	5.0
Comarca Ngäbé-Buglé.....	6.9	7.5	6.5
Mediana de:			
Salario de los empleados no indígenas.....	509.4	505.3	515.7
Indígena			
Comarca Kuna Yala.....	191.8	239.8	92.8
Comarca Emberá.....	263.5	221.2	500.0
Comarca Ngäbé-Buglé.....	242.6	207.8	612.2

## C. Tasa de desempleo

Las personas que entran al desempleo pueden provenir del empleo o de la inactividad, y cuando vienen del empleo puede ser por razones involuntarias o voluntarias.

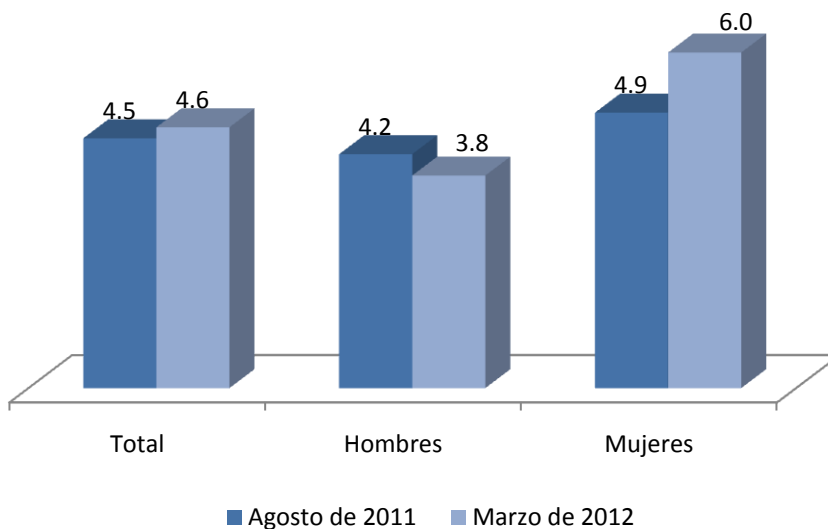
### C.1 Desempleo total

En lo referente a la tasa de desempleo total, presentó un leve incremento con relación a agosto del año pasado, pasando este indicador de 4.5 por ciento a 4.6 por ciento; el aumento se registró en la población no indígena con 0.3 puntos porcentuales. A lo interno del país, el área urbana mostró una tasa de 5.4 por ciento, en contraste con el área rural cuya tasa es de 3.1 por ciento.



Por sexo, se observó que pese a que las mujeres tienen una menor participación en la actividad económica, su tasa de desempleo (6.0 por ciento) es superior a la de los hombres (3.8 por ciento). Ver gráfica 6.

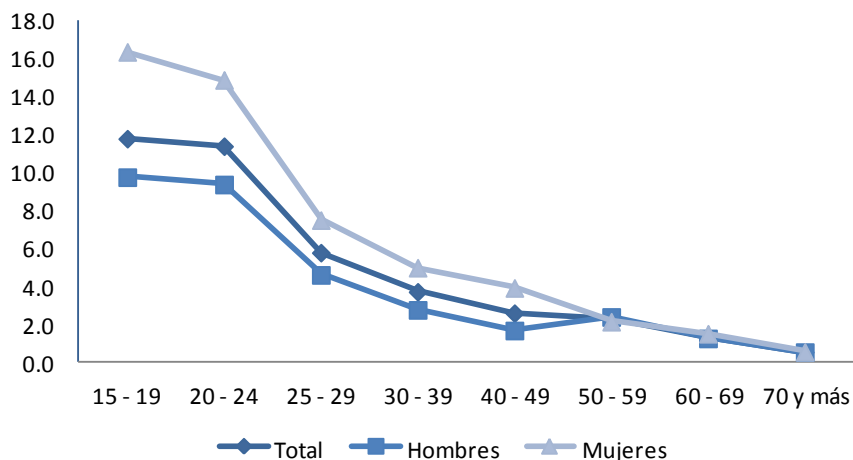
Gráfica Núm. 6 TASA DE DESEMPLEO TOTAL, SEGÚN SEXO:  
AGOSTO DE 2011 Y MARZO DE 2012



#### *Tasa de desempleo total por grupos de edad*

Las personas jóvenes de 15 a 29 años presentan la tasa de desempleo total más alta con respecto al resto de los otros adultos. No obstante, esta comienza a descender a partir del grupo de edad de 20 a 24 años. Ver Gráfica Núm. 7.

Gráfica Núm. 7 TASA DE DESEMPLEO TOTAL, SEGÚN GRUPOS DE EDAD: MARZO DE 2012



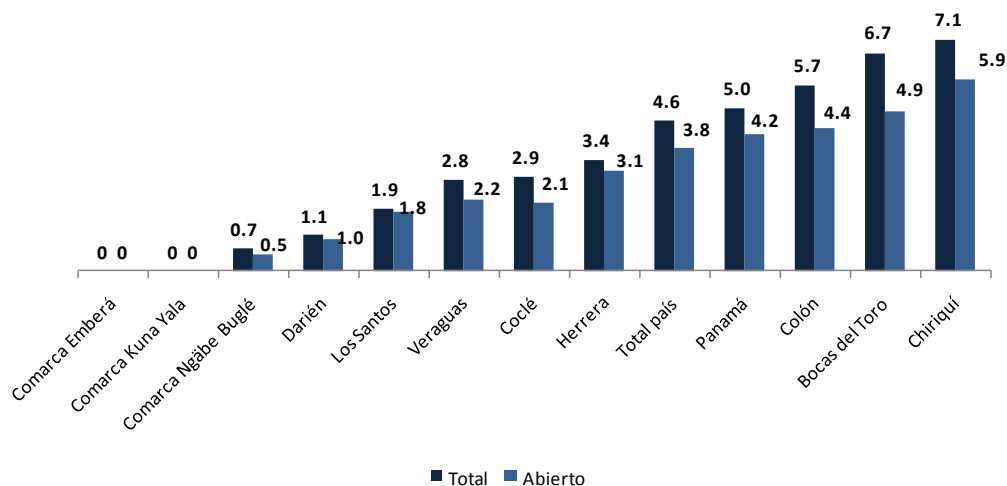
## C.2 Desempleo Abierto

La tasa de desempleo abierto, reflejó en el periodo en mención, un incremento de 0.9 puntos porcentuales; este indicador pasó de 2.9 por ciento a 3.8 por ciento.

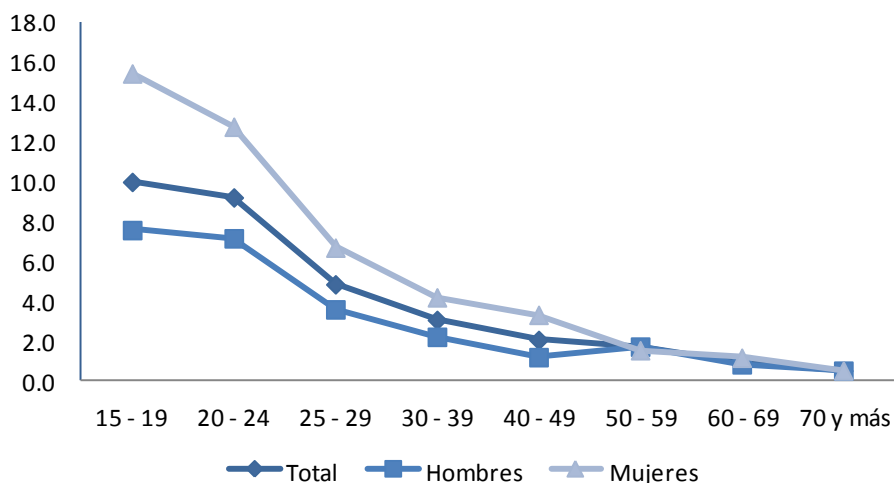
La tasa es más alta en las provincias de Chiriquí (5.9 por ciento), Bocas del Toro (4.9 por ciento) y Colón (4.4 por ciento), mientras que para la provincia Darién y las comarcas indígenas se estima que presentan las tasas más bajas. Ver gráfica Núm.8.

En cuanto a la evolución de este indicador por área, se observó incrementos en el área urbana pasando de 3.5 por ciento a 4.4 por ciento, como en la rural de 1.6 por ciento a 2.5 por ciento.

Gráfica Núm. 8 TASA DE DESEMPLEO TOTAL Y DESEMPLEO ABIERTO, SEGÚN GRUPOS DE EDAD: MARZO DE 2012



Gráfica Núm. 9 TASA DE DESEMPLEO ABIERTO, SEGÚN GRUPOS DE EDAD:  
MARZO DE 2012



El análisis del desempleo abierto por sexo, se observa la misma tendencia que el desempleo total, registrando en las mujeres una tasa de 5.2 por ciento; en contraste, con el 2.9 por ciento de los hombres. De acuerdo a la gráfica se observa un alto porcentaje de desocupación femenina, especialmente de los 15 a 24 años. También se aprecia que tanto para los hombres como para las mujeres la tendencia a la baja ocurre a partir de los 29 años, sin embargo, hay un repunte en la tasa de desempleo en los hombres a partir de los 50 años. Ver gráfica Núm. 9.

#### D. Población no económicamente activa

La población no económicamente activa es aquella que declaró no participar en el Mercado Laboral (939,769 personas). La misma se clasifica en inactivos puros y potencialmente activos.

De la población clasificada como inactivos puros, el 73.0 por ciento son mujeres en contraste con el 27.0 por ciento de los hombres.

Entre los motivos expresados para no buscar trabajo en los próximos 6 meses (inactivos puros) se destacan para los hombres, la asistencia escolar, ya que de los 240,928 hombres inactivos puros, el 42.5 por ciento declaró que no trabaja, no busca trabajo ni piensa buscar para dedicarse a los estudios; mientras que de las 628,873 mujeres en esta misma condición, el 49.5 por ciento contestó que lo hace por sus responsabilidades familiares y el 20.1 por ciento es por los estudios.

Gráfica Núm. 10 POBLACIÓN NO ECONÓMICAMENTE ACTIVA POR SEXO:  
MARZO DE 2012 (en miles de personas)

