



## Encuesta de Mercado Laboral, octubre 2021

### Comentario

El Instituto Nacional de Estadística y Censo (INEC) presenta los resultados de la Encuesta de Mercado Laboral para octubre 2021:

- En el mes de referencia de la encuesta, la población de 15 y más años de edad fue de 3,258,241. La Población Económicamente Activa (PEA) del país se ubicó en 1,966,467 personas, que significó el 60.4% de la población de 15 y más años de edad.
- La tasa de desocupación subió 4.2 puntos porcentuales, respecto a agosto 2019, es decir, de 7.1% a 11.3%; en tanto que el número de ocupados disminuyó en 176,255 personas, de los cuales 38,238 pertenecen al sector informal.
- La población desocupada, se situó en 222,080 personas.
- La población con desocupación abierta fue de 168,067 personas (buscaron trabajo, hicieron gestiones y están disponibles para trabajar) y la **tasa de desocupación abierta correspondiente fue de 8.5%**, registrando un incremento de 2.7 puntos porcentuales con relación a agosto de 2019.
- Los resultados también revelaron la existencia de 677,875 empleos informales no agrícolas, es decir, aproximadamente **48 de cada cien ocupados tuvo un empleo informal**.

### Principales indicadores

#### A. Población Económicamente Activa (PEA)

Para octubre 2021, la PEA (ocupados y desocupados) fue de 1,966,467 personas, con una disminución de 100,286 personas con relación a agosto 2019. Se observó un decrecimiento de esta población tanto en el área urbana (53,868 personas menos), como el área rural (46,418 personas), para ambos sexos.

La PEA masculina para este mes fue de 1,167,161 personas, con una disminución de 20,966 hombres respecto a agosto 2019. En cuanto a la PEA femenina había 799,306 mujeres, registrando un decrecimiento de 79,320 personas de un año a otro para el mes de referencia.

En cuanto a las áreas geográficas, 1,423,998 personas correspondieron a la PEA urbana, mientras que en el área rural, la PEA fue de 542,469.

Las provincias y comarca donde hubo un incremento de la PEA fueron en este orden: Bocas del Toro (3.5%), Darién (2.9%) y Panamá Oeste (1.4%). Los mayores descensos se observaron en las comarcas Kuna Yala (15.8%) y Emberá (17.4%). Ver cuadro 3 en la publicación.



## A.1. Tasa de participación

Para octubre 2021, la tasa de participación económica se observó en 60.4%, a nivel nacional, presentando una disminución de 6.1 puntos porcentuales, respecto al mes de agosto 2019.

Por sexo, se observó un decrecimiento en la variación para los hombres de (4.4) y mujeres de (7.7) puntos porcentuales; las tasas de participación masculina y femenina para este año fueron de 74.4% y 47.3%, respectivamente.

La tasa de participación laboral presentó disminución de 6.1 punto porcentual en el área urbana y de 6.4 puntos porcentuales en el área rural, quedando la tasa en 59.8% para el área urbana y 61.7% en el área rural.

Las comarcas que presentaron mayores descensos en puntos porcentuales de su tasa de participación fueron Kuna Yala (10.0%), Ngäbe Bugle (8.6%), seguidamente las provincias de Panamá (8.3%), Colón (7.1%) y Chiriquí (6.5%) Ver cuadro 3 en la publicación.

## B. Población ocupada

La población ocupada, a nivel nacional, se reflejó en 1,744,387 personas, disminuyendo en 176,255 personas ocupadas respecto a agosto 2019. Este decrecimiento se observó en ambos sexos (79,876 hombres y 96,379 mujeres). Se estimó que habían 1,039,085 ocupados y 705,302 ocupadas.

El 23.2% de los ocupados era población joven de 15 a 29 años, el 63.3% tenía entre 30 y 59 años y un 13.5% tenía más de 60 años.

Por área de residencia, 1,232,856 personas ocupadas residían en el área urbana y 511,531 personas ocupadas residían habitualmente en el área rural. Para las áreas urbana y rural se observó una disminución en esta población de 122,399 y 53,856 personas, respectivamente.

Las provincias que tuvieron los mayores crecimientos porcentuales en su población ocupada, respecto al 2019 fueron: Darién (2.1) y Bocas del Toro (1.1), representando en términos absolutos que aumentaron el número de ocupados en 579 y 657 personas, respectivamente. La comarca Embera, Kuna Yala y la provincia de Panamá registraron una disminución de 17.3, 17.0 y 12.5 en su población de ocupados, en su orden. Ver cuadro 3 en la publicación.

### B.1. Población ocupada por principales grupos de ocupación

El disminución de la población ocupada se presentó principalmente en los grupos de: Trabajadores no calificados de los servicios, la minería, construcción, industria manufacturera, transporte y otras ocupaciones elementales con 11.0% (39,292 ocupados menos en este grupo); los Trabajadores de los servicios y vendedores de comercios y mercados (disminuyó en 10.2%, lo que se traduce en 37,760 ocupados menos para 2021) y Artesanos y trabajadores de la minería, la construcción, la industria manufacturera, la mecánica y ocupaciones afines con 9.5% de decrecimiento y cifras absolutas de 25,966 personas menos en el 2021.

**Gráfica 1. POBLACIÓN OCUPADA EN LA REPÚBLICA, POR GRUPO OCUPACIONAL: AGOSTO 2019 y OCTUBRE 2021**



## B.2. Población ocupada por categoría en la actividad económica

Las mayores disminuciones en el número de ocupados por categoría de la actividad económica, se presentaron en Actividades de organizaciones y órganos extraterritoriales y actividades no declaradas (59.8), Artes, entretenimiento y creatividad (41.4) y Explotación de minas y canteras (31.0). En tanto, se observaron incrementos porcentuales en los ocupados de las categorías: Suministro de electricidad, gas, vapor y aire acondicionado (15.5), Actividades profesionales, científicas y técnicas (2.9) y Enseñanza con (2.7).

Por área de residencia de la población ocupada se presentaron incrementos porcentuales en el área urbana en las siguientes actividades económicas: Suministro de electricidad, gas, vapor y aire acondicionado (23.8), Enseñanza (6.2), Suministro de agua; alcantarillado, gestión de desechos y actividades de saneamiento (4.7) y Actividades profesionales, científicas y técnicas con (3.4); mientras que las que registraron mayores descensos fueron las Actividades de organizaciones y órganos extraterritoriales y actividades no declaradas (59.8), Artes, entretenimiento y creatividad (38.9) y Otras actividades de servicio con (23.4).

Los descensos que destacaron en el área rural se dieron en Artes, entretenimiento y creatividad (59.1%), Actividades de los hogares en calidad de empleadores, actividades indiferenciadas de producción de bienes y servicios de los hogares para uso propio (33.5%), Suministro de agua; alcantarillado, gestión de desechos y actividades de saneamiento (33.4%), Otras actividades de servicio (27.4) y la Construcción con (22.3). Ver cuadro 13 de la publicación.

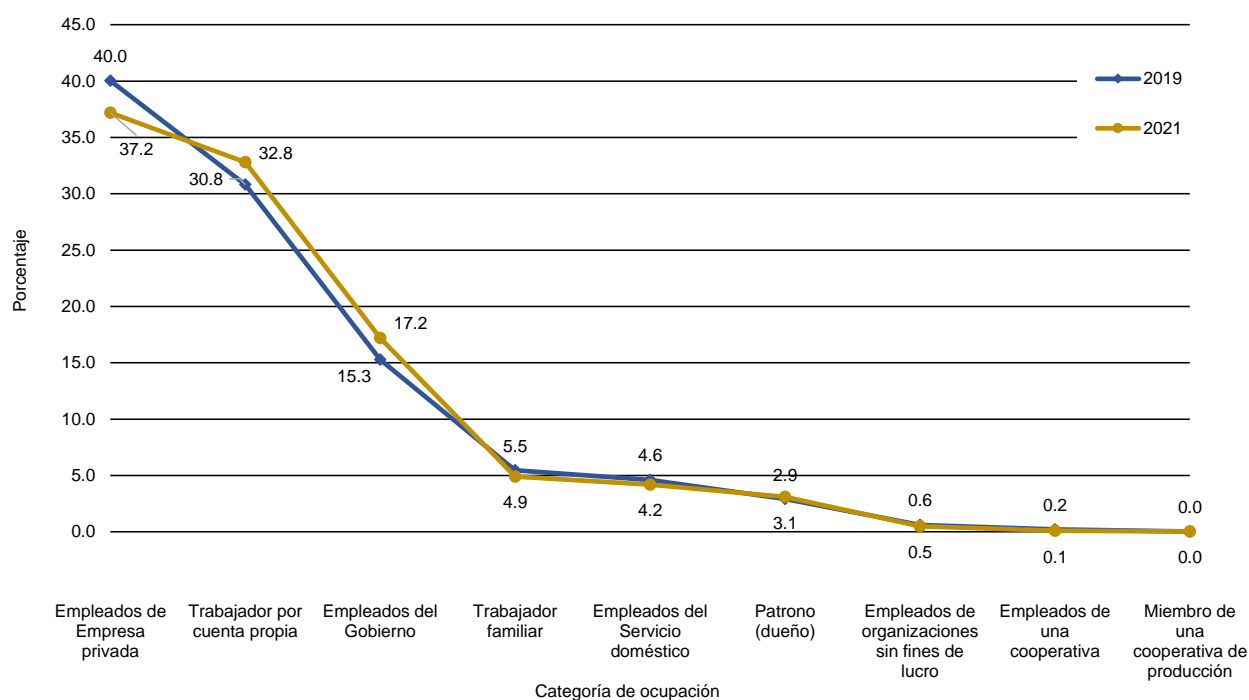
### B.3. Población ocupada por categoría en la ocupación

Se estimó que había 1,744,387 personas ocupadas, de las cuales el 59.1% trabajaba como Empleado, 32.8% por Cuenta propia, 3.1% trabajó como Patrono (dueño), 4.9% lo hace como Trabajador familiar (sin recibir ingreso o salario) y 0.0% era Miembro de una cooperativa de producción.

El único incremento para el 2021, por categoría en la ocupación se dio en los Empleados del gobierno (2.4%, es decir, de 293,398 empleados en 2019 a 300,547 en el 2021).

Los mayores descensos, se dieron en los Miembro de una cooperativa de producción (88.9), Empleados de una cooperativa (48.9), Organizaciones sin fines de lucro (32.3) y Trabajador familiar con (17.8). En todos estos grupos los descensos se dieron de forma más marcada en las mujeres. Ver cuadro 8 de la publicación.

**Gráfica 2. POBLACIÓN OCUPADA EN LA REPÚBLICA, SEGÚN CATEGORÍA EN LA OCUPACIÓN (EN PORCENTAJE): AGOSTO 2019 Y OCTUBRE 2021**

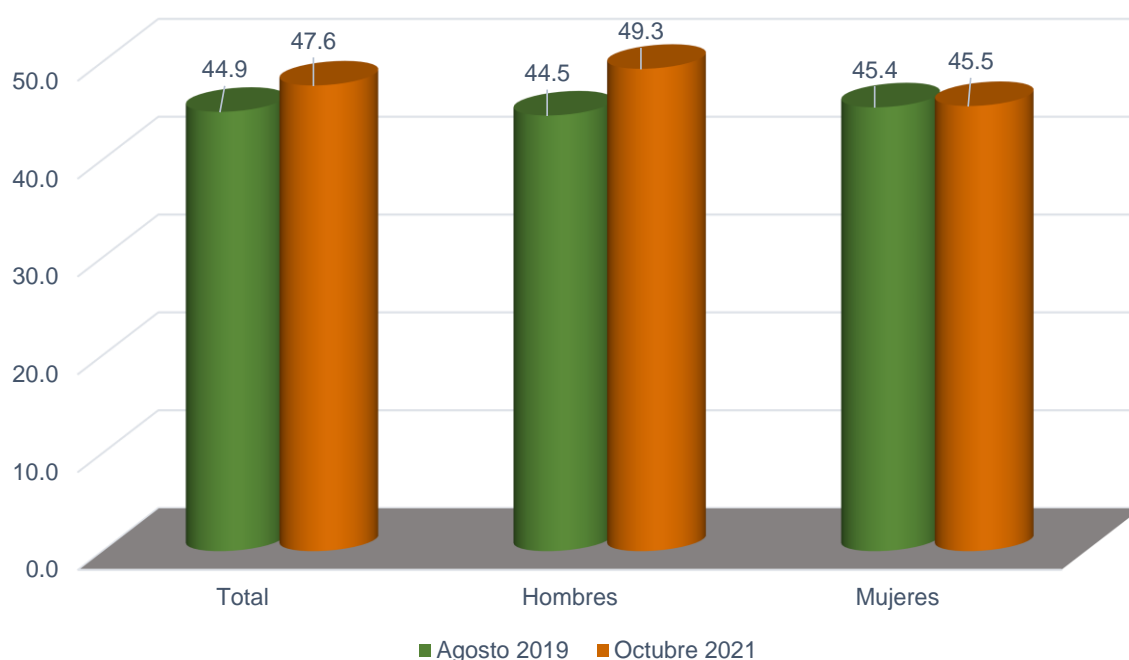




#### B.4. Población ocupada no agrícola con empleo informal

En octubre de 2021 se registraron unas 677,875 personas ocupadas con empleos informales no agrícolas<sup>1</sup>, es decir, aproximadamente 48 de cada cien ocupados tuvo un empleo informal. Al comparar esta información con la resultante en el 2019, se observó una disminución en el empleo informal, el cual fue de 5.3%. Por sexo, se registró un mayor porcentaje de hombres ocupados con empleo informal, que de mujeres (49.3 y 45.5, respectivamente). Ver cuadro 39 de la publicación.

**Gráfica 3. POBLACIÓN OCUPADA NO AGRÍCOLA CON EMPLEO INFORMAL EN LA REPÚBLICA, POR SEXO. AGOSTO 2019 Y OCTUBRE 2021**



#### C. Mediana de ingreso de la población ocupada empleada

La mediana de ingreso mensual de la población ocupada que recibió un sueldo o salario mensual fue de B/.719.0, a nivel nacional para octubre 2021; mientras que para el 2019 este valor se situó en B/.721.90 (B/.2.90 más que en 2019). Por sexo, para octubre de 2021 fue de B/.701.1 para los hombres y de B/.746.2 para las mujeres.

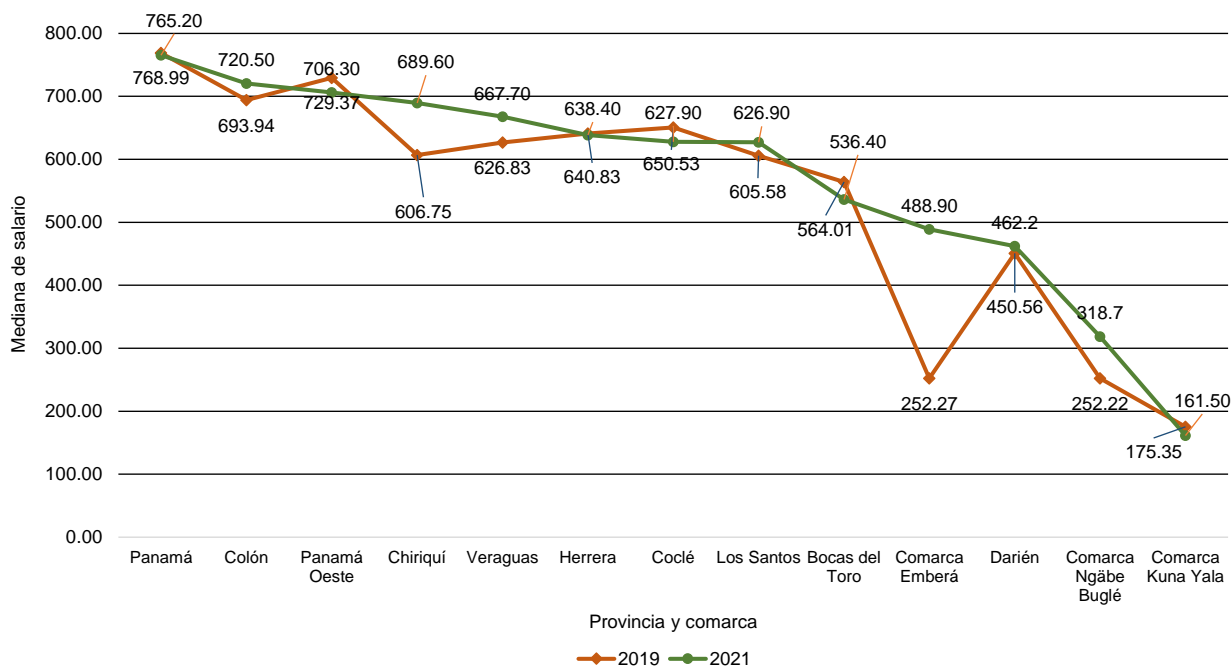
El área urbana registró una mediana de ingreso de B/.755.1, mientras que para el área rural, la medición se ubicó en B/.504.1.

A nivel de República, las provincias de Darién, Bocas del Toro y Los Santos presentaron las medianas de salario más bajas (B/.462.2, B/.536.4 y B/.626.9, respectivamente). Mientras que las medianas más alta se encontraron en las provincias de Panamá, Colón y

<sup>1</sup> Población ocupada no agrícola, sin seguridad social o sin contrato, excluye a los profesionales y técnicos que trabajan por cuenta propia o como patrones.

Panamá Oeste (B/.765.2, B/.720.5 y B/.706.3, respectivamente). Ver cuadro 24 de la publicación.

**Gráfica 4. MEDIANA DE INGRESO MENSUAL (EN BALBOAS) DE LA POBLACIÓN OCUPADA EMPLEADA, EN LA REPÚBLICA, POR PROVINCIA Y COMARCA: AGOSTO 2019 y OCTUBRE 2021**



#### D. Promedio de años aprobados de la población ocupada no agrícola

Se estimó que el promedio de años aprobados de la población ocupada no agrícola fue de 11.8, esto quiere decir que han cursado hasta el 12<sup>o</sup> grado de la enseñanza media. Las mujeres tuvieron el promedio de años aprobados más alto que los hombres (12.5 frente a 11.2).

Los promedios más altos se encontraron en las ramas de Actividades profesionales, científicas y técnicas (15.6), Información y comunicación (15.3), Administración pública y defensa; planes de seguridad social de afiliación obligatoria (13.3), Actividades inmobiliarias, Artes, entretenimiento y creatividad con 12.8 años aprobados respectivamente.

Las cifras por área registraron un promedio de años aprobados de 12.3 para el área urbana y de 9.6 para el área rural. La provincia de Panamá superó al promedio nacional (12.3) y en la Comarca Kuna Yala se observó el promedio más bajo (6.1). Ver cuadro 16 de la publicación.

#### E. Población desocupada

La población desocupada a nivel nacional fue de 222,080 personas, según lo observado en la Encuesta de Mercado Laboral de octubre de 2021, incrementándose en 52.0% en comparación a agosto 2019, donde se registraron 146,111 desocupados.

Por sexo, se estimó que había 128,076 hombres y 94,004 mujeres desocupadas, observándose una variación porcentual del 85.2 y 22.2, respectivamente.

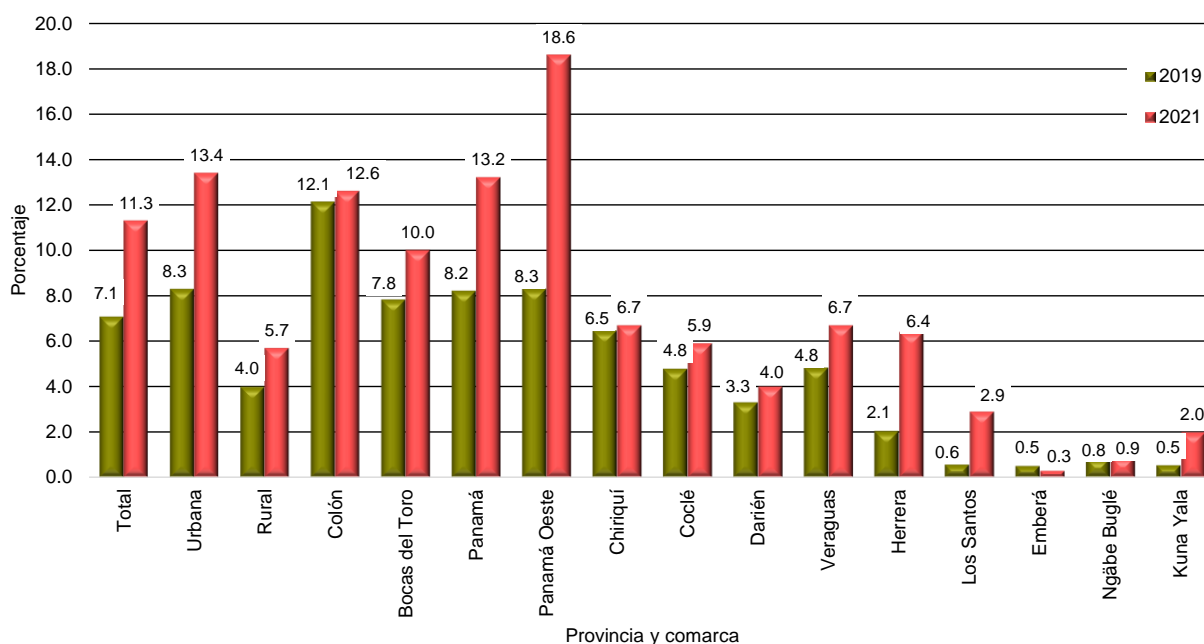
El desempleo juvenil fue de 49.2%, esto quiere decir que de cada 100 desocupados, se estimó que 49 tuvieron edades entre 15 y 29 años.

Las variaciones porcentuales se observaron también por área geográfica: 55.9 en el área urbana y 31.7 en el área rural. Ver cuadros 3 y 4 de la publicación.

### E.1. Porcentaje de desocupación

El porcentaje de desocupación pasó de 7.1 en agosto 2019 a 11.3 en octubre de este año. En ambos sexos, se acrecentaron los porcentajes de desocupación, para los hombres se incrementó en 5.2 punto porcentual, asimismo, para las mujeres, aumentó en 3.0 puntos porcentuales. Es así como la desocupación masculina se sitúa en 11.0% y la femenina en 11.8%.

**Gráfica 5. PORCENTAJE DE DESOCUPACIÓN, EN LA REPÚBLICA, POR PROVINCIA Y COMARCA: AGOSTO 2019 Y OCTUBRE 2021**



Por área, se estimó que el porcentaje de desocupación urbana fue de 13.4 y en el área rural de 5.7%. Estos porcentajes se registraron para el 2019 en 8.3 y 4.0, respectivamente.

Las provincias con el porcentaje de desocupados más altas fueron: Panamá Oeste (18.6), Panamá (13.2) y Colón (12.6). Las tasas más bajas se dieron en las provincias de Los Santos (2.9), Darién (4.0) y Coclé (5.9). Ver cuadro 3 de la publicación.

## E.2. Tasa de desempleo abierto

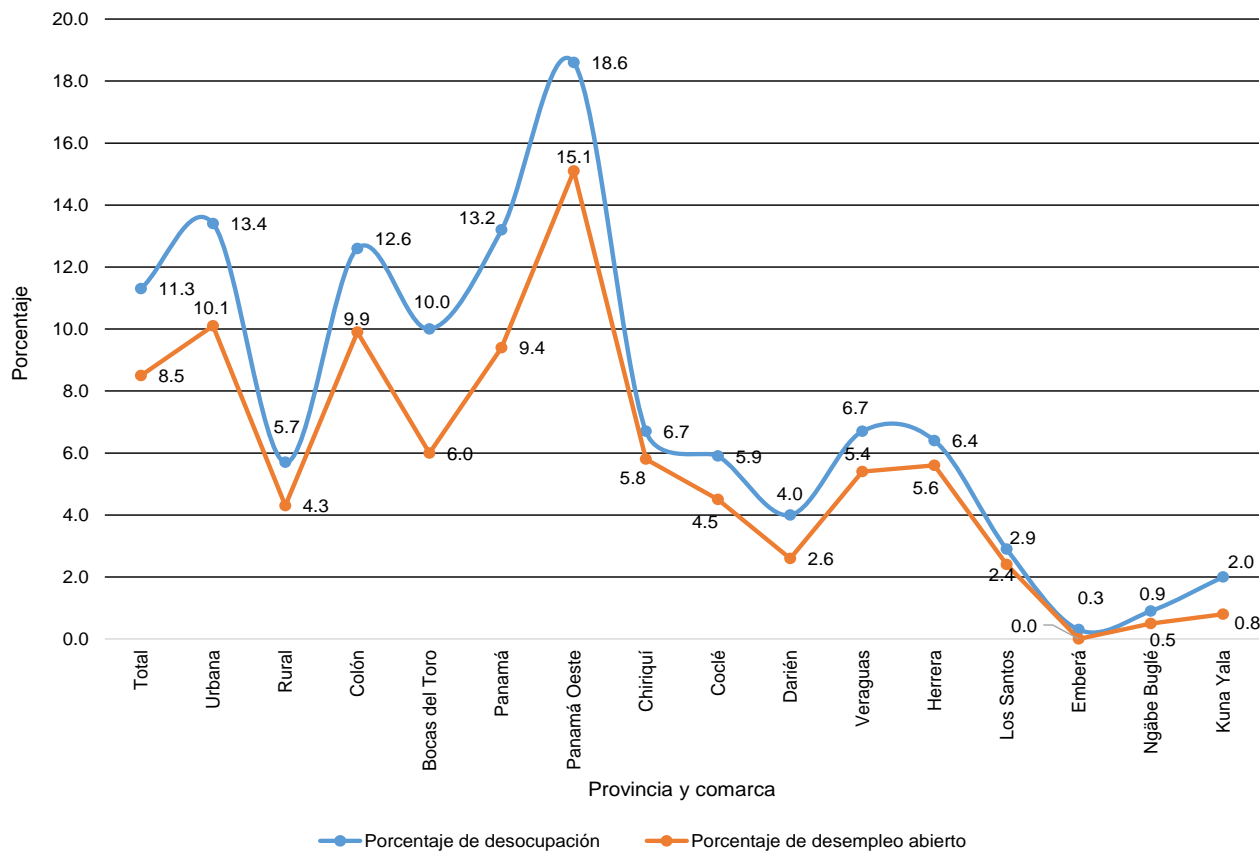
De las 222,080 personas que declararon estar desocupadas, el 75.7% declaró buscar efectivamente trabajo, hacer gestiones concretas y estar disponibles por si les sale un trabajo. Estas personas se encontraron en desempleo abierto.

El porcentaje de desempleo abierto pasó de 5.8 en agosto 2019 a 8.5 en octubre de este año. Para los hombres este porcentaje aumentó de 4.7 a 8.0, y para las mujeres este incremento fue de 2.1 puntos porcentuales, ya que pasó de 7.2 a 9.3.

De las 168,067 personas que declararon estar en desempleo abierto, la mayoría pertenece a la población joven (15 a 29 años) con un 48.8%, 47.0% tenían entre 30 y 59 años y un pequeño porcentaje tenía 60 y más años de edad (4.2%).

Por área, se estimó que el porcentaje en el área urbana era de 10.1 y en el área rural de 4.3. Las provincias con el porcentaje de desempleo abierto más altas fueron: Panamá Oeste (15.1) Colón (9.9) y Panamá (9.4). Las tasas más bajas se dieron en las provincias de Los Santos (2.4) y Darién (2.6).

**Gráfica 6. PORCENTAJE DE DESOCUPADOS Y PORCENTAJE DE DESEMPLEO ABIERTO EN LA REPÚBLICA, POR PROVINCIA Y COMARCA: OCTUBRE 2021**





En las comarcas, el desempleo total y abierto siempre será más bajo, ya que al dedicarse en su mayoría a las actividades agrícolas por definición, fueron ocupados. Ver cuadros 3 y 4 de la publicación.

## F. Población No Económicamente Activa (NEA)

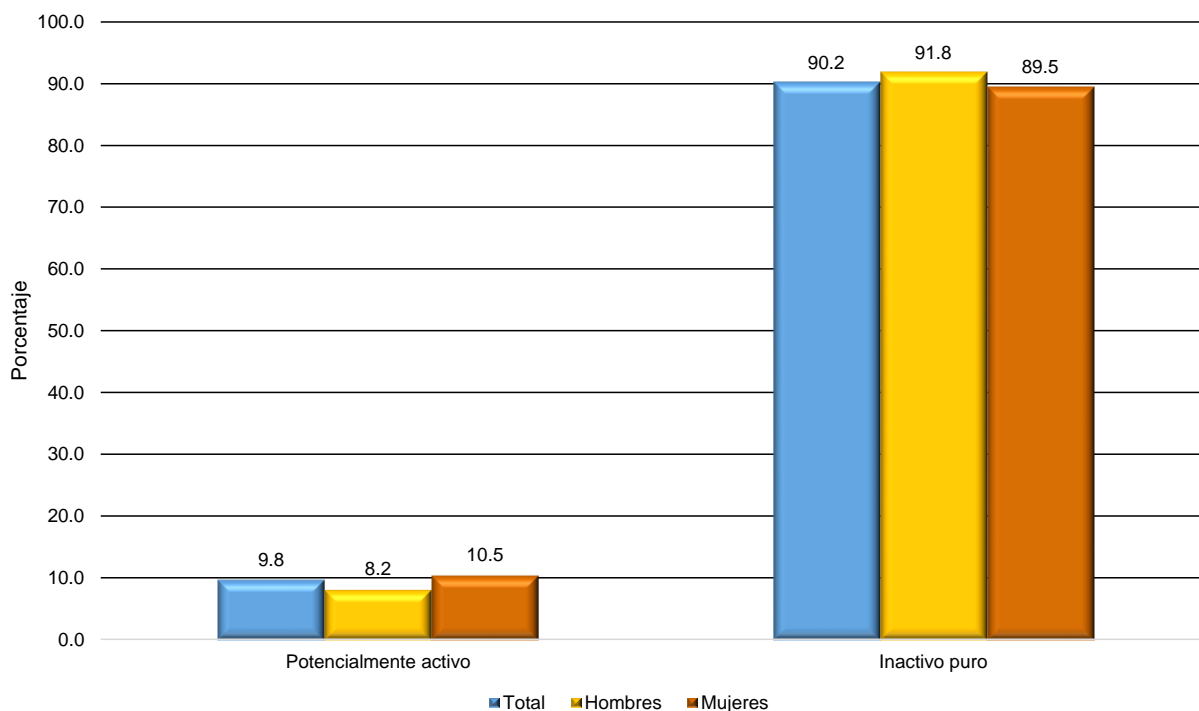
La población no económicamente activa es aquella que en la semana de referencia de la encuesta declararon no estar ocupados, ni está buscando trabajo. Para este año, se estimó que 1,291,774 de personas de 15 y más años de edad se encontraron en esta situación, 252,762 personas más que en agosto 2019.

La NEA estuvo conformada por 31.1% hombres y 68.9% mujeres. Más de la mitad se encontraron residiendo en áreas urbanas (74.0%).

El 37.3% de la NEA tuvo de 15 a 29 años, el 25.7% tiene de 30 a 59 años y 37.0% tuvo 60 y más años de edad.

La NEA se clasifica en potencialmente activos e inactivos puros. La diferencia entre estos, es que los primeros, aunque no buscan trabajo en el período de referencia, piensan hacerlo en los próximos 6 meses, mientras que los segundos no buscaron trabajo ni piensan hacerlo en los próximos 6 meses. Por tanto, solo un 9.8% declararon ser potencialmente activos y el resto fueron inactivos puros. Ver cuadro 3 de la publicación.

**Gráfica 7. POBLACIÓN NO ECONÓMICAMENTE ACTIVA, SEGÚN SU CONDICIÓN EN LA ACTIVIDAD ECONÓMICA, POR SEXO: OCTUBRE 2021**



### F.1. Principales Razones de la No Económicamente Activa

De las 1,165,479 personas que declararon ser inactivas puras, 369,069 fueron hombres y 796,410 fueron mujeres.

El 73.9% de los inactivos puros residían en las áreas urbanas. El 57.9% de los inactivos puros residían en las provincias de Panamá y Panamá Oeste. Ver cuadro 32 de la publicación.

Entre los principales motivos por los cuales los hombres no buscan trabajo destacaron: Asisten a un centro de enseñanza (34.8%) o porque ya están jubilados o pensionados (32.8%). Los principales motivos de las mujeres fueron: Otras responsabilidades familiares (33.7%) y porque asisten a un centro de enseñanza (20.9%). Ver cuadro 32 de la publicación.

**Gráfica 8. PRINCIPALES MOTIVOS POR EL CUAL NO ESTUVO BUSCANDO TRABAJO, POR SEXO: OCTUBRE 2021**

