



República de Panamá
CONTRALORÍA GENERAL DE LA REPÚBLICA
Instituto Nacional de Estadística y Censo

Índice de Precios al Consumidor (IPC): Junio de 2022

El IPC Nacional Urbano de junio 2022-21 registró una variación interanual de 5.2%.

El IPC en los distritos de Panamá y San Miguelito de junio 2022-21 presentó una variación interanual de 4.8%.

El IPC del Resto Urbano de junio 2022-21 reflejó una variación interanual de 5.4%.

El IPC Nacional Urbano acumulado de enero-junio 2022-21 mostró una variación de 3.6%.

El IPC Nacional Urbano de junio está cifrado en 110.3.

Junio 2022 Base 2013 =100	
Var. Interanual Nacional Urbano	5.2%
Var. Interanual Panamá y San Miguelito	4.8%
Var. Interanual Resto Urbano	5.4%
Var. Acumulada enero-junio	3.6%
IPC Nacional Urbano	110.3

Comentario del IPC Nacional Urbano de junio de 2022, con relación a mayo de 2022:

La relación del IPC Nacional Urbano Junio/Mayo experimentó un crecimiento del 1.1 %

Los grupos que registraron aumentos fueron: Transporte en 4.4% (esta variación y la ponderación del Grupo "Transporte" que corresponde al 16.8 %, explican la subida del IPC Urbano Total); Alimentos y bebidas no alcohólicas 1.0%; Restaurantes y hoteles 0.4%; Muebles, artículos para el hogar y para la conservación ordinaria del hogar 0.3%; Bienes y servicios diversos 0.2%; y Recreación y cultura 0.1%.

El incremento reflejado en el grupo Transporte fue por el crecimiento en cuatro de sus siete clases. La mayor variación fue en la clase "Combustibles y lubricantes para equipo de transporte personal" 10.4%, por el alza en el precio del combustible para automóvil.

El grupo Alimentos y bebidas no alcohólicas presentó aumento en nueve de sus once clases. Las mayores variaciones fueron en las clases: "Leche, queso y huevos" en 1.8%; "Legumbres-Hortalizas" 1.6%, por el ascenso en el precio de legumbres y frijoles con puerco, "Aceites y grasas" y "Productos alimenticios, n.e.p." ambos 1.5%. El incremento en "Aceites y grasas" fue por el crecimiento en el precio de aceite, margarina y mantequilla; y en "Productos alimenticios, n.e.p." debido al alza en el precio de salsa dulce, pasta, mayonesa, caldos y sopas.



El aumento registrado en el grupo Restaurantes y hoteles fue por el incremento en una de sus dos clases, “Restaurantes, cafés y establecimientos similares” en 0.4%, por el alza en el precio de comidas y bebidas no alcohólicas fuera del hogar, comidas preparadas para llevar, y bebidas alcohólicas fuera del hogar.

El grupo Muebles, artículos para el hogar y para la conservación ordinaria del hogar mostró crecimiento en tres de sus once clases. La mayor variación fue “Bienes para el hogar no duraderos” en 1.0%, por el aumento en el precio de productos de limpieza y conservación.

El ascenso observado en el grupo Bienes y servicios diversos fue por el incremento en cuatro de sus diez clases. La clase con mayor variación fue “Protección social” en 0.9%, por el alza en servicio de guardería.

El grupo Recreación y cultura reflejó crecimiento en ocho de sus dieciséis clases. La mayor variación fue en la clase “Servicios de veterinaria y de otro tipo para animales domésticos” en 1.1%, por el aumento en el precio del servicio veterinario.

Los grupos Vivienda, agua, electricidad y gas; y Salud registraron una leve variación, y Educación permaneció sin variación.

Los grupos que registraron bajas fueron: Bebidas alcohólicas y tabaco en 0.9%; Prendas de vestir y calzado, y Comunicaciones ambos 0.1%.

La disminución presentada en el grupo Bebidas alcohólicas y tabaco fue por la reducción en sus cuatro clases. Las mayores variaciones fueron en las clases: “Vino” en 1.4%, y “Cerveza” 1.3%.

El grupo Prendas de vestir y calzado presentó baja en dos de sus cuatro clases: “Zapatos y otros calzados” 0.2%, por la disminución en el precio de zapatillas y sandalias de niña, y zapatos, zapatillas y sandalias para mujer, y “Prendas de vestir” en 0.1%, por la reducción en el precio de ropa para bebé, suéter y pantalón para niño y niña, y ropa para mujer y niña.

La baja registrada en el grupo Comunicaciones fue por la disminución en una de sus dos clases, “Equipo telefónico” en 0.9%.

▪ *Variación interanual del IPC Nacional Urbano (junio 2022 respecto a junio de 2021):*

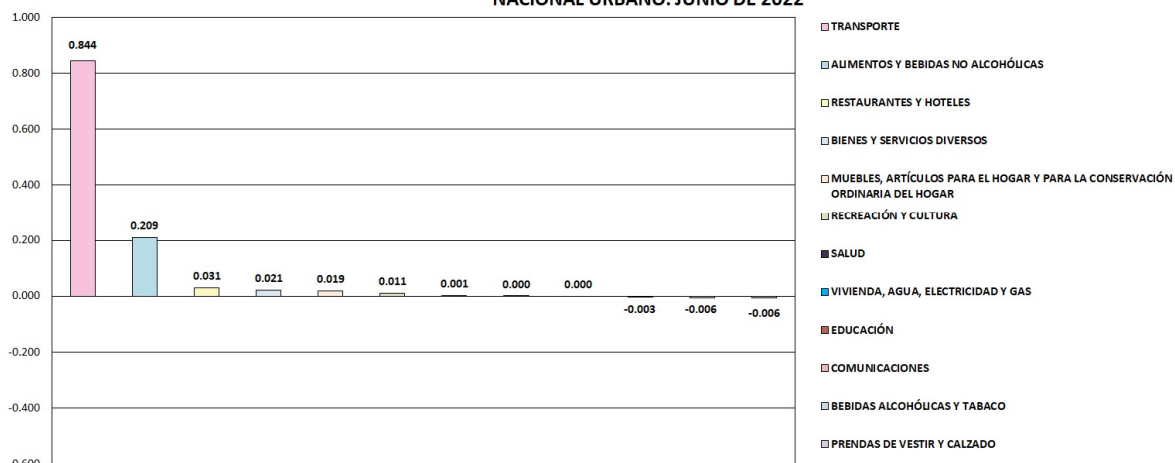
El IPC Nacional Urbano registró una variación interanual de 5.2%. Los grupos que presentaron incrementos fueron: Transporte en 20.4%; Restaurantes y hoteles 4.4%; Alimentos y bebidas no alcohólicas 4.2%; Educación 2.5%; Vivienda, agua, electricidad y gas 1.8%; Muebles, artículos para el hogar y para la conservación ordinaria del hogar 1.5%; Bienes y servicios diversos 1.1%; Salud 0.9%; y Bebidas alcohólicas y tabaco 0.1%.

El grupo Comunicaciones presentó una leve variación.

Los grupos que mostraron disminuciones fueron: Recreación y cultura en 0.5%; y Prendas de vestir y calzado 0.3%.

A continuación, la gráfica con la incidencia mensual por grupo del IPC Nacional Urbano de junio de 2022:

Gráfica 1. INCIDENCIA MENSUAL DEL ÍNDICE DE PRECIOS AL CONSUMIDOR NACIONAL URBANO: JUNIO DE 2022



Incidencia: Corresponde a la contribución de cada grupo respecto a la variación total del Índice Nacional Urbano, por ello, la suma de las incidencias da como resultado la variación del índice.

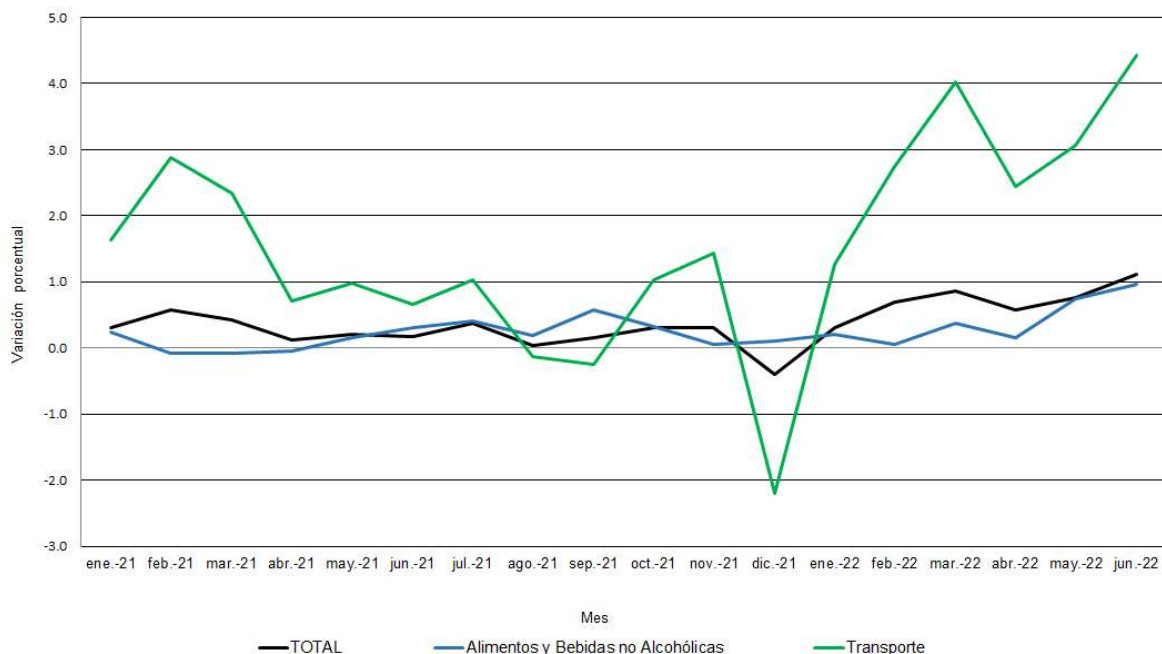
CUADRO 1. INCIDENCIA Y VARIACIÓN PORCENTUAL MENSUAL DEL ÍNDICE DE PRECIOS AL CONSUMIDOR NACIONAL URBANO, SEGÚN GRUPO DE ARTÍCULOS Y SERVICIOS: JUNIO DE 2022
BASE 2013=100

Grupo de artículos y servicios	Ponderaciones	Incidencia	Variación mensual
TOTAL	100.0	1.1	1.1
Alimentos y bebidas no alcohólicas	22.4	0.209	1.0
Bebidas alcohólicas y tabaco	0.7	-0.006	-0.9
Prendas de vestir y calzado	7.7	-0.006	-0.1
Vivienda, agua, electricidad y gas	8.5	0.000	0.0
Muebles, artículos para el hogar y para la conservación ordinaria del hogar	7.8	0.019	0.3
Salud	3.4	0.001	0.0
Transporte	16.8	0.844	4.4
Comunicaciones	4.3	-0.003	-0.1
Recreación y cultura	9.7	0.011	0.1
Educación	2.4	0.000	-
Restaurantes y hoteles	6.7	0.031	0.4
Bienes y servicios diversos	9.8	0.021	0.2

- Cantidad nula o cero.

0.0 Cuando la cantidad es menor a la mitad de la unidad o fracción decimal adoptada para la expresión del dato

Gráfica 2. EVOLUCIÓN DE LA VARIACIÓN DEL ÍNDICE DE PRECIOS AL CONSUMIDOR NACIONAL URBANO TOTAL, ALIMENTOS Y BEBIDAS NO ALCOHÓLICAS Y TRANSPORTE: ENERO DE 2021-JUNIO DE 2022



CUADRO 2. EVOLUCIÓN DE LA VARIACIÓN DEL ÍNDICE DE PRECIOS AL CONSUMIDOR NACIONAL URBANO, SEGÚN GRUPO DE ARTÍCULOS Y SERVICIOS: DE ENERO A JUNIO DE 2022

Grupo de artículos y servicios	Variación porcentual mensual					
	2022					
	Enero	Febrero	Marzo	Abril	Mayo	Junio
TOTAL	0.3	0.7	0.9	0.6	0.8	1.1
Alimentos y bebidas no alcohólicas	0.2	0.1	0.4	0.2	0.7	1.0
Bebidas alcohólicas y tabaco	0.3	1.5	-0.2	0.4	0.2	-0.9
Prendas de vestir y calzado	0.1	0.0	0.0	0.1	-0.2	-0.1
Vivienda, agua, electricidad y gas	-0.4	0.4	0.2	0.2	0.1	0.0
Muebles, artículos para el hogar y para la conservación ordinaria del hogar	0.2	0.7	0.0	0.0	-0.2	0.3
Salud	0.1	0.0	0.5	0.1	0.0	0.0
Transporte	1.3	2.7	4.0	2.4	3.1	4.4
Comunicaciones	0.0	0.0	0.0	0.0	0.0	-0.1
Recreación y cultura	0.0	0.1	-0.2	-0.2	-0.1	0.1
Educación	0.0	2.6	-	-	-	-
Restaurantes y hoteles	0.6	0.1	0.3	0.9	0.6	0.4
Bienes y servicios diversos	0.0	0.3	0.4	0.0	0.0	0.2

- Cantidad nula o cero

0.0 Cuando la cantidad es menor a la mitad de la unidad o fracción decimal adoptada para la expresión del dato.